



Ari8

**BILANCIO di,
SOSTENIBILITÀ 2024**

lettera agli stakeholder III

CARTA di IDENTITÀ

Il nostro modello
di business

6

Il nostro futuro
sostenibile

10

L'IMPRONTA ENERGETICA di ARI8

Consumi Energetici 12

Emissioni di CO2
(Scope 1 e 2) 13

Le PERSONE di ARI8: COMPETENZE E CURA

Le nostre persone:
fatti e cifre 16

Salute e Sicurezza 17

Formazione
e Sviluppo 17

Diversity
e Pari Opportunità 18

Comunità Locali 18

ASPETTI ECONOMICI e GOVERNANCE

Corporate Governance 20

Dalla produzione
al territorio: la nostra
impronta economica 20

NOTA METODOLOGICA

Perimetro e confini
di rendicontazione 23

Fonti, tracciabilità
e controlli di qualità 23

Criteri e metodologie
di calcolo 24

Completezza, limiti
informativi
e confrontabilità 25

Valuta, unità
di misura
e arrotondamenti 25

Ruoli e responsabilità 25

Feedback
degli stakeholder 25

lettera agli stakeholder

Care e cari stakeholder, condividiamo il nostro primo bilancio di sostenibilità, uno strumento pensato per rendere chiaro come operiamo e quali risultati otteniamo sul piano ambientale, sociale ed economico.

È una base di partenza: una fotografia ordinata dei dati e dei processi che utilizzeremo come riferimento per i prossimi cicli di rendicontazione.

Abbiamo scelto un impianto essenziale, conforme ai VSME Standards -Basic Module, per privilegiare la qualità delle informazioni e la leggibilità. Troverete numeri, metodologie e criteri di calcolo presentati in modo lineare, con indicazione delle fonti e dei limiti informativi laddove presenti.

Questo documento vuole dare continuità al monitoraggio e favorire confronti nel tempo, mantenendo coerenza e trasparenza.

Vi invitiamo a leggerlo come un invito al dialogo. I vostri riscontri saranno preziosi per migliorare strumenti, contenuti e priorità informative.

Grazie per l'attenzione e per il contributo che, con prospettive diverse, date ogni giorno alla nostra attività.

Buona lettura!

Simone Accornero

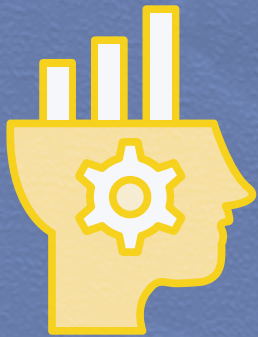
Ari8

in numeri



65%
dei prodotti è esportato

29,27
tonnellate di CO₂ equivalenti



6,14
ore medie di formazione



0
infortuni
sul lavoro



92%
contratti
a tempo
indeterminato



5,8
milioni di euro di ricavi



13
dipendenti

Carta di identità
L'impronta energetica
di Ari8
Le persone di Ari8:
competenze e cura
Aspetti Economici
e Governance
Nota metodologica



CARTA di IDENTITÀ

Ari8 BILANCIO di
SOSTENIBILITÀ 2024



Il nostro **MODELLO** di **BUSINESS**

Storia e leadership

Fondata nel 1998 e diretta da Piero Ariotto (già direttore di Bazzi Impianti), Ari8 mette a frutto oltre trent'anni di esperienza nell'industria del cemento: prima nella conduzione degli impianti in stabilimento, poi nella progettazione e costruzione di macchine e impianti completi, con particolare attenzione agli impianti di macinazione.

Nel 2025 è stato adottato un nuovo assetto societario, con il 100% delle quote della società detenuto da due shareholders: Simone Accornero e Alberto Fornara.

Cosa facciamo

Progettiamo, costruiamo e ottimizziamo impianti per il cemento e per i minerali. Le nostre aree di specializzazione includono:

- *progettazione, assistenza tecnica e ottimizzazione di impianti di macinazione;*
- *macchine particolari e ricambi specifici per cementerie e per la macinazione di carbonato di calcio e minerali;*
- *progettazione e costruzione di impianti per fibrocemento.*

Carta di identità

Il nostro modello di business
Il nostro futuro sostenibile

L'impronta energetica
di Ari8

Le persone di Ari8:
competenze e cura

Aspetti Economici
e Governance

Nota metodologica



Unicità del modello “su misura”

Non esiste una macchina uguale all'altra: composizioni e requisiti dei cementi variano per processo, materie prime e condizioni operative. Per questo ogni progetto è personalizzato, dal rilievo al commissioning, con componenti e tarature definite sulla base del contesto reale di esercizio.

La nostra flessibilità organizzativa ci consente di adattare soluzioni e processi alle esigenze specifiche del cliente, dall'ingegneria alla realizzazione di impianti completi.

Operiamo su mercati variegati e internazionali.

Il nostro modello di business comprende impiantistica, macchine, revamping e ricambi, sempre con un approccio circolare.



Questo assetto end-to-end garantisce controllo tecnico e tracciabilità delle scelte, riduce i passaggi intermedi e offre al cliente il vantaggio di un interlocutore unico dalla fase di offerta fino all'avviamento

il **65%** dei prodotti viene esportato

Carta di identità

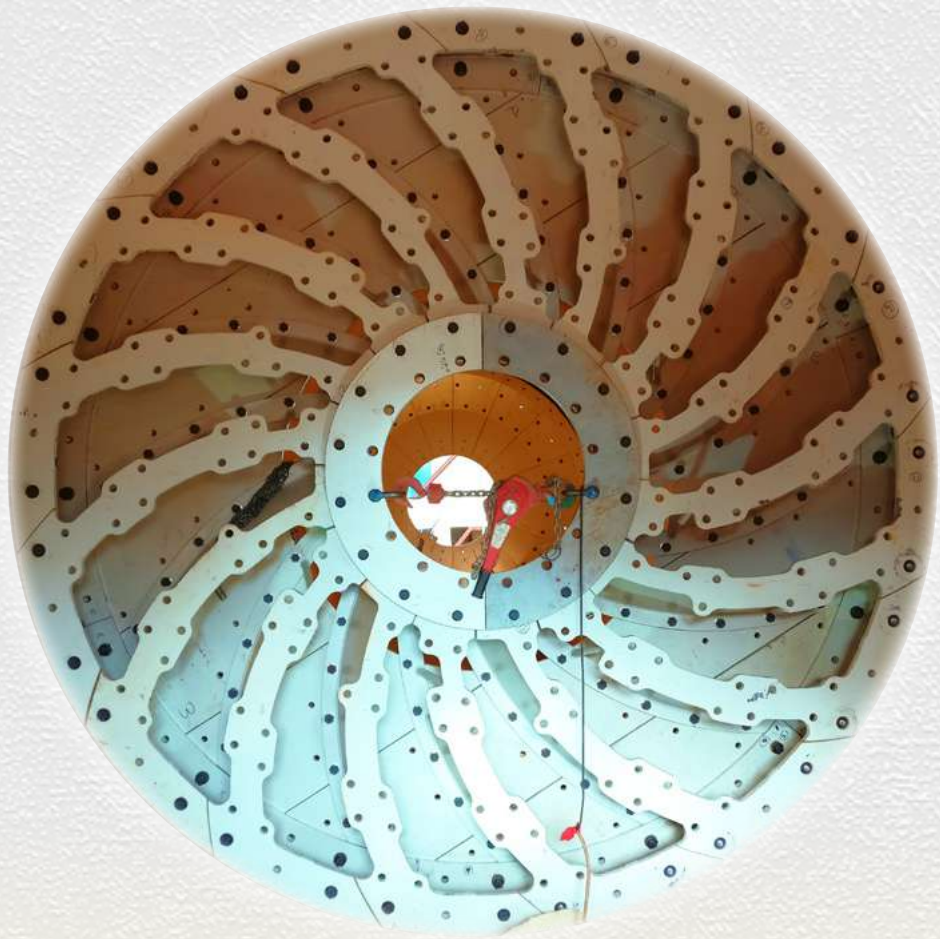
Il nostro modello di business
Il nostro futuro sostenibile

L'impronta energetica
di Ari8

Le persone di Ari8:
competenze e cura

Aspetti Economici
e Governance

Nota metodologica



**La lunga vita utile
è parte della nostra
proposta di valore.**

Qualità e durata nel tempo

Progetti e componenti sono pensati per operare in condizioni gravose e per durare decenni, con un'attenzione particolare agli organi soggetti a usura (ad esempio, rotocelle e parti di movimentazione materiale).

Innovazione e ricerca applicata

Sperimentiamo materiali e soluzioni sempre nuovi e utilizziamo strumenti di rilievo e modellazione avanzati. L'integrazione tra competenze di processo e progettazione meccanica consente di ottimizzare separazione, trasporto interno e macinazione, riducendo inefficienze e adattando le macchine al comportamento reale del materiale.

Revamping e performance energetiche

Una quota rilevante del nostro lavoro riguarda il revamping: interventi su impianti esistenti per migliorarne resa, affidabilità e consumi.

La metrica chiave è il risparmio energetico conseguito a parità di output o qualità del prodotto.

In casi selezionati, i progetti includono anche il recupero di energia nei cicli termici (ad esempio recupero gas caldi) e l'ottimizzazione dei sistemi di separazione.

Carta di identità

Il nostro modello di business

Il nostro futuro sostenibile

L'impronta energetica
di Ari8

Le persone di Ari8:
competenze e cura

Aspetti Economici
e Governance

Nota metodologica

Supply chain e geografie produttive

La nostra filiera combina prossimità e specializzazione: officine meccaniche, carpenterie e fornitori commerciali (ad esempio cuscinetti e componentistica) in Italia e in Europa, con estensioni produttive in Turchia quando lo richiedono specifiche tecniche o lead time. Le attività di collaudo sono integrate nel ciclo di fornitura; gli imballi sono gestiti in prossimità della sede, per ridurre tempi e movimentazioni.

Collaudo e assistenza

Il collaudo in officina e in campo è parte integrante della fornitura. La combinazione di test funzionali e supporto all'avviamento riduce tempi di fermo e accelera la messa a regime.

CASO IN BREVE

Industria Cementi Giovanni Rossi S.p.A. **Revamping e recupero gas caldi**

Contesto

Intervento su impianto esistente nell'area di macinazione/essiccazione della farina cruda, con l'obiettivo di migliorare continuità operativa ed efficienza energetica del processo.

Soluzione tecnica

Sostituzione di componenti chiave e integrazione di un circuito di recupero dei gas caldi, destinato al preriscaldamento/essiccazione del materiale, in logica di ottimizzazione energetica. L'intervento è volto all'eliminazione di 3 generatori di gas caldi ad alta potenzialità alimentati con metano. L'energia termica necessaria per l'essiccazione del prodotto arriva totalmente dal recupero di calore, eliminando la necessità di utilizzo di combustibili fossili.

Ruolo di Ari8

Progettazione su misura, coordinamento della fornitura e supporto al collaudo/avviamento per una messa a regime più rapida e controllata.

Benefici attesi

Maggiore stabilità di processo, incremento dell'affidabilità dell'impianto e riduzione dei fabbisogni energetici specifici a parità di output/qualità del prodotto.

Carta di identità

Il nostro modello di business
Il nostro futuro sostenibile

L'impronta energetica
di Ari8

Le persone di Ari8:
competenze e cura

Aspetti Economici
e Governance

Nota metodologica

Il nostro **FUTURO SOSTENIBILE**

Il percorso di rendicontazione appena iniziato ci permette già di pensare a quali aspetti possono diventare veri e propri obiettivi di sostenibilità perché coerenti con la nostra identità e con l'attenzione al benessere che abbiamo in azienda.

Dialogo con le scuole e inserimento di nuove competenze

Coltiviamo un rapporto costante con il mondo della scuola per facilitare l'incontro tra le nostre esigenze tecniche e le nuove generazioni. È un canale che valorizza il territorio, crea occasioni di crescita e permette di avvicinare profili motivati al nostro modello "su misura".

Crescita e istruzione delle persone

Sosteniamo la crescita delle competenze del team, con attenzione sia agli aspetti tecnici sia alla dimensione organizzativa e manageriale. La qualità dei nostri progetti dipende dalla preparazione di chi li realizza, dall'ingegneria al collaudo, e questo si riflette nella cura che dedichiamo ai percorsi formativi.

Aree verdi ed ergonomia dei luoghi di lavoro

Il benessere quotidiano passa da ambienti curati: ergonomia delle postazioni, attrezzature adeguate e spazi verdi fruibili favoriscono sicurezza, collaborazione e concentrazione. Proseguiremo su questa strada, con attenzione all'equilibrio tra operatività e qualità della vita in azienda.

Impianto fotovoltaico in sede

È in valutazione l'installazione di un impianto fotovoltaico per incrementare l'autoproduzione elettrica e ridurre l'impatto dei consumi. È un'evoluzione coerente con il nostro approccio tecnico e con l'attenzione ai costi e all'efficienza dei processi.

Colonnine di ricarica per veicoli

In parallelo, è in valutazione l'installazione di infrastrutture di ricarica per veicoli presso la sede, a supporto di esigenze interne e di eventuali visitatori. Si tratta di una soluzione che guarda all'evoluzione della mobilità e alla praticità operativa.

Carta di identità

Il nostro modello di business
Il nostro futuro sostenibile

L'impronta energetica
di Ari8

Le persone di Ari8:
competenze e cura

Aspetti Economici
e Governance

Nota metodologica



L'IMPRONTA ENERGETICA di ARI8

Ari8 BILANCIO di
SOSTENIBILITÀ 2024



In questa prima rendicontazione, Ari8 riporta esclusivamente le informazioni ambientali relative a consumi energetici ed emissioni di gas serra Scope 1 e Scope 2.

La scelta riflette la natura e la dimensione dell'azienda, che opera prevalentemente in attività di progettazione e fornitura di impianti e macchine, con ciclo produttivo leggero e impatti ambientali diretti limitati rispetto a realtà manifatturiere energivore.

L'avvio del monitoraggio strutturato di consumi ed emissioni rappresenta quindi un passo iniziale e progressivo: costituisce la baseline su cui costruire, negli anni, eventuali ampliamenti informativi coerenti con l'evoluzione dei processi e dei dati disponibili.

CONSUMI ENERGETICI

Nel periodo 1° luglio 2023 — 30 giugno 2024 i consumi energetici risultano: 23,72 MWh di energia elettrica acquistata, 2.756 m³ di gas naturale e 5.134 l di gasolio per autotrazione. L'energia elettrica è utilizzata per uffici, officina e attività di collaudo; il gas naturale è impiegato prevalentemente per climatizzazione/riscaldamento; il gasolio copre gli spostamenti con i veicoli aziendali.

La distinzione per vettore aiuta a individuare i driver di consumo e a leggere l'effetto di scelte contrattuali/organizzative (ad esempio mix e garanzie di origine per l'elettricità, ottimizzazione degli spostamenti).

Questi dati costituiscono la baseline per confronti futuri ed eventuali interventi di efficientamento.

Carta di identità

L'impronta energetica di Ari8

Consumi Energetici

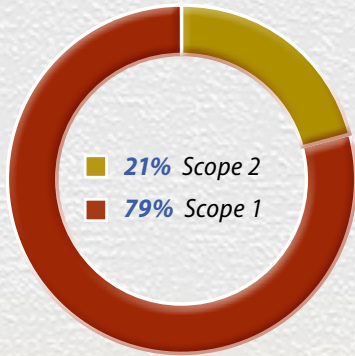
Emissioni di CO₂
(Scope 1 e 2)

Le persone di Ari8:
competenze e cura

Aspetti Economici
e Governance

Nota metodologica

EMISSIONI di CO₂ SCOPE 1 e 2



Ari8 ha condotto un'analisi dettagliata delle proprie emissioni di gas serra (GHG) secondo il **GHG Protocol Corporate Standard**. Le emissioni sono state classificate in:

- **Scope 1:** emissioni dirette derivanti dall'uso di combustibili fossili nei macchinari e nei processi produttivi.
- **Scope 2:** emissioni indirette legate all'acquisto di energia elettrica.

RISULTATI PRINCIPALI

- **Totale emissioni GHG:** 29,27 tonnellate di CO₂ equivalenti per il periodo luglio 2023 — giugno 2024.
- **Intensità di Emissioni GHG:** 0,000007 tCO₂eq per euro di ricavi.
- **Breakdown emissioni:**
 - Scope 1: 21,80 tonnellate di CO₂eq (provenienti da combustione di gas naturale e utilizzo di veicoli aziendali).
 - Scope 2: 5,64 tonnellate di CO₂eq (legate all'acquisto di energia elettrica da rete nazionale).

INVENTARIO EMISSIONI 07/2023 – 06/2024

DETTAGLIO SCOPE 1



- **73,11%** Combustione per trasporto
- **26,89%** Combustione stazionaria gas naturale

ATTIVITÀ	EMISSIONI [ton CO ₂ eq]							TOT GHG	%
	CO ₂	CH ₄	N ₂ O	HFC	PFC	SF ₆			
Scope 1 emissioni dirette GHG	21,77	0,01	0,03	0,00	0,00	0,00	21,80	79%	
combustione stazionaria gas naturale	5,83	0,01	0,03	0,00	0,00	0,00	5,86	26,9%	
combustione per trasporto	15,94	0,00	0,00	0,00	0,00	0,00	15,94	73,1%	
utilizzo estintori	0,00	0,00	0,00	0,00	0,00	0,00	0,00	0,00%	
perdite gas refrigerante	0,00	0,00	0,00	0,00	0,00	0,00	0,00	0,00%	
Scope 2 emissione indiretta GHG da consumo energetico	5,60	0,01	0,02	0,00	0,00	0,00	5,64	21%	
acquisto energia elettrica	5,60	0,01	0,02	0,00	0,00	0,00	5,64		
TOTALE	27,37	0,02	0,05	0,00	0,00	0,00	27,44		

Carta di identità

L'impronta energetica di Ari8

Consumi Energetici
Emissioni di CO₂
(Scope 1 e 2)

Le persone di Ari8:
competenze e cura

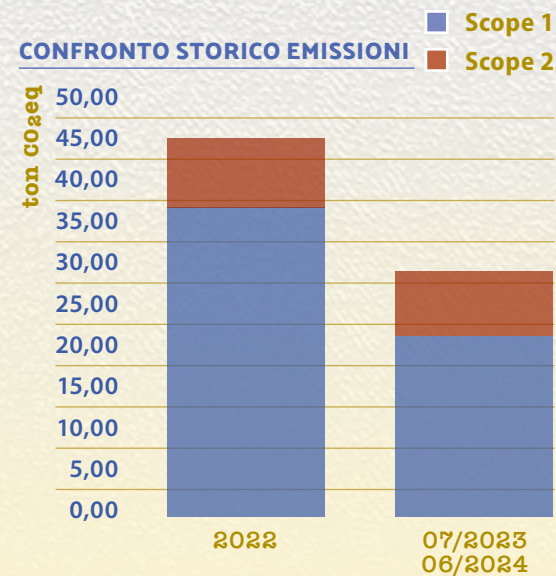
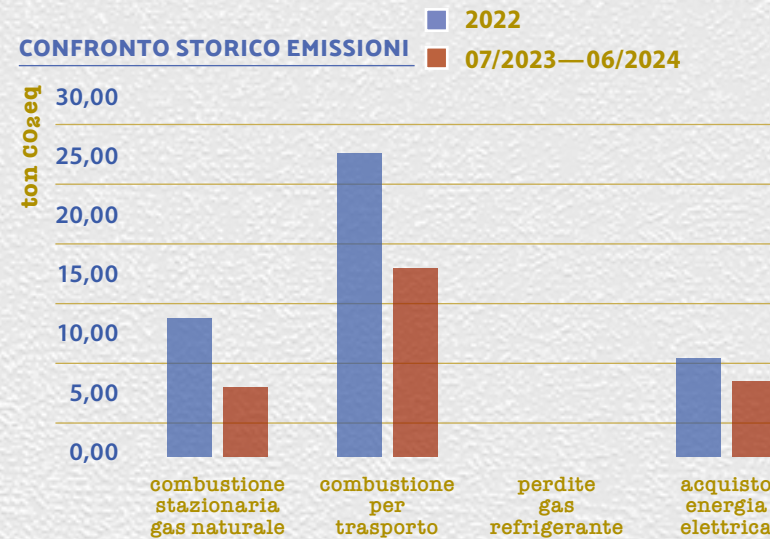
Aspetti Economici
e Governance

Nota metodologica

Esaminando i dati storici, è possibile valutare i progressi compiuti verso gli obiettivi di sostenibilità ambientale e identificare eventuali aree di intervento.

Di seguito si riporta il grafico di confronto con i risultati delle precedenti rendicontazioni, per ARI8 sono presenti solamente i dati del 2022. Si evidenzia come il confronto storico delle emissioni dell'azienda implica l'analisi di risultati ottenuti utilizzando fattori di emissione che vengono aggiornati annualmente.

Dal grafico è possibile vedere una riduzione generale nelle emissioni Scope 1 e Scope 2. Lato trasporti ha inciso molto la riduzione del numero di mezzi (40% in meno dei km totali e un mezzo in meno), mentre lato energia elettrica ha inciso molto l'introduzione delle garanzie di origine sulla nuova fornitura del nuovo capannone.





Le **PERSONE** di **ARI8**:
COMPETENZE e CURA

Ari8 BILANCIO di
SOSTENIBILITÀ 2024

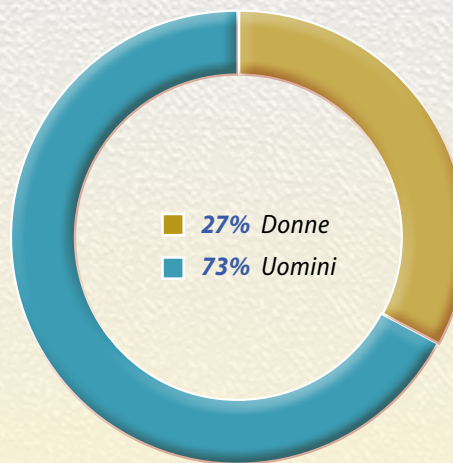
Le nostre **PERSONE: FATTI e CIFRE**

La nostra cultura aziendale mette al centro le persone: ci definiamo una «grande famiglia» e curiamo in modo concreto il benessere quotidiano, dall'ergonomia delle postazioni d'ufficio all'adeguatezza delle attrezzature di officina, fino alla presenza di spazi verdi per le pause. Questo approccio favorisce un ambiente sano e collaborativo e sostiene la crescita del team, con attenzione particolare anche alle nuove generazioni.

Ari8 cresce insieme alle sue persone, promuovendo formazione continua e inserimento di giovani talenti. Unendo esperienza tecnica e ricerca applicata, l'azienda realizza soluzioni capaci di migliorare efficienza, produttività e sostenibilità delle operazioni industriali.

Nell'anno di rendicontazione considerato, Ari8 conta un organico di **11 dipendenti**, di cui 8 uomini e 3 donne. Completano l'organico **due tirocinanti**, segno concreto dell'investimento di Ari8 sui talenti emergenti.

L'azienda garantisce stabilità occupazionale, con il **92% dei contratti a tempo indeterminato**, dimostrando un forte impegno nella sicurezza lavorativa e nella crescita professionale del personale.



L'azienda impiega anche formule flessibili: su 11 dipendenti considerati, 2 hanno un contratto part-time (18%). La distribuzione per età evidenzia una prevalenza nella fascia 30–50 anni (10 su 11); non sono presenti under 30 nel periodo. Due persone hanno usufruito del congedo parentale, segno di attenzione alla conciliazione vita-lavoro.

Dal punto di vista contrattuale, **tutti i dipendenti sono coperti da un Contratto Collettivo Nazionale di Lavoro (CCNL)**, mentre attualmente non risultano iscritti a sindacati.

Carta di identità
L'impronta energetica di Ari8
Le persone di Ari8: competenze e cura
Le nostre persone: fatti e cifre
Salute e Sicurezza
Formazione e Sviluppo
Diversity e Pari Opportunità
Comunità Locali
Aspetti Economici e Governance
Nota metodologica



SALUTE e SICUREZZA

La sicurezza sul lavoro è una priorità per Ari8. Nell'anno di rendicontazione non si sono verificati infortuni né giornate lavorative perse per incidenti, e il tasso di assenteismo è pari a 0%. Questi risultati riflettono un ambiente di lavoro ordinato, presidiato e attento alla prevenzione. L'azienda sostiene un approccio di prevenzione basato su informazione e formazione continua: circa il 40% del totale delle ore erogate sono dedicate al tema della sicurezza. La formazione obbligatoria contribuisce a mantenere aggiornate

le conoscenze operative e a diffondere comportamenti sicuri nelle attività quotidiane. Ari8 cura, inoltre, la qualità quotidiana degli spazi, intervenendo sull'ergonomia delle postazioni d'ufficio e sull'adeguatezza delle attrezzature di officina per sostenere sicurezza e concentrazione. Inoltre, mette a disposizione aree verdi fruibili per le pause, favorendo socialità e benessere. Questo approccio pratico riflette una cultura organizzativa attenta alle persone e alla vivibilità dei luoghi di lavoro.

FORMAZIONE e SVILUPPO

Di seguito il dettaglio delle ore di formazione per genere nei due esercizi considerati, utile a leggere continuità e variazioni anno su anno.

ORE FORMAZIONE	2023/2024	2024/2025
Dipendenti uomo	78	80
Dipendenti donna	12	6

In entrambe le annualità considerate sono state erogate circa 90 ore di formazione, per una media di circa 6 ore per dipendente.

L'offerta è stabile negli anni e combina aggiornamento manageriale e adempimenti HSE, a supporto della qualità operativa e della diffusione di pratiche sicure: il 60% riguarda competenze manageriali e il restante 40% la salute e sicurezza. In questo modo la formazione ha sostenuto sia lo sviluppo organizzativo sia la compliance, in linea con il modello "su misura" dell'azienda.

Carta di identità
L'impronta energetica di Ari8
Le persone di Ari8: competenze e cura
Le nostre persone: fatti e cifre
Salute e Sicurezza
Formazione e Sviluppo
Diversity e Pari Opportunità
Comunità Locali
Aspetti Economici e Governance
Nota metodologica



DIVERSITY e PARI OPPORTUNITÀ

Ari8 promuove attivamente un ambiente di lavoro equo e inclusivo, garantendo parità retributiva tra uomini e donne. Attualmente, **il rapporto tra lo stipendio medio degli uomini e quello delle donne è del 100%**, a conferma dell'impegno aziendale nel riconoscere il valore

delle competenze e delle responsabilità in maniera equa, indipendentemente dal genere. L'azienda crede nella valorizzazione del talento senza discriminazioni, favorendo politiche di inclusione e pari opportunità per tutti i dipendenti.

Questo principio guida le decisioni in materia di assunzioni, promozioni e sviluppo professionale, con l'obiettivo di creare un contesto lavorativo basato sulla meritocrazia e sul rispetto delle diversità.



COMUNITÀ LOCALI

Ari8 ha un forte radicamento nel territorio e investe nel tessuto economico locale. Questo impegno si riflette nella scelta del personale: **il 100% dei dipendenti è**

stato assunto localmente, rafforzando così il legame con la comunità e contribuendo alla crescita dell'occupazione nel territorio.

Carta di identità

L'impronta energetica di Ari8

Le persone di Ari8: competenze e cura

Le nostre persone: fatti e cifre

Salute e Sicurezza

Formazione e Sviluppo

Diversity e Pari Opportunità
Comunità Locali

Aspetti Economici e Governance

Nota metodologica



ASPETTI ECONOMICI e GOVERNANCE

Ari8 BILANCIO di
SOSTENIBILITÀ 2024

CORPORATE GOVERNANCE

Ari8 è una Società a Responsabilità limitata.

La sua governance è così organizzata.

Nella seduta dell'approvazione del Bilancio in data 30/09/2025

il Consiglio di Amministrazione risulta così composto:

Presidente

Vincenzo Verdicchio

Consiglieri

Simone Accornero

Alberto Fornara

Dalla produzione al territorio: la NOSTRA IMPRONTA ECONOMICA

Il valore economico generato da Ari8 nel periodo di rendicontazione (ricavi pari a 4.177.075,00 euro) è stato in gran parte distribuito attraverso costi operativi (3.200.771,00 euro) e lavoro (costi del personale 747.585,00 euro), oltre a oneri finanziari

(110.544,00 euro) e ammortamenti (23.780,00 euro). Questa dinamica si riflette anche sulla filiera: l'80% dei fornitori è italiano e, tra questi, il 13% ha sede in Piemonte, a conferma di un impatto che valorizza competenze e occupazione sul territorio.

VALORE ECONOMICO GENERATO E DISTRIBUITO	udm euro	
INDICATORE		
PERFORMANCE ECONOMICHE	06/2023 – 06/2024	06/2024 – 06/2025
VALORE GENERATO		
RICAVI		
Ricavi delle vendite	3.371.596,00	5.837.144,00
Variazione rimanenze prodotti in lavorazione, semilavorati e finiti	230.000,00	-140.000,00
Variazione lavori in corso su ordinazione	525.000,00	-890.000,00
Altri ricavi e proventi	50.479,00	66.209,00
VALORE DISTRIBUITO		
COSTI OPERATIVI		
Costi per materie prime, sussidiarie, di consumo e merci	2.089.738,00	2.018.740,00
Servizi	1.022.959,00	1.536.919,00
Godimento beni di terzi	78.577,00	101.797,00
Oneri diversi di gestione	9.497,00	209.072,00
SALARI E BENEFIT DEI DIPENDENTI		
Costi del personale	747.585,00	660.684,00
PAGAMENTI AI FORNITORI DI CAPITALE		
Interessi e altri oneri finanziari; utile distribuito agli azionisti	110.544,00	149.006,00
VALORE TRATTENUTO		
Ammortamenti e svalutazioni	23.780,00	22.128,00

Carta di identità

L'impronta energetica di Ari8

Le persone di Ari8: competenze e cura

Aspetti Economici e Governance

Corporate Governance

Dalla produzione al territorio: la nostra impronta economica

Nota metodologica



NOTA METODOLOGICA

Ari8 BILANCIO di
SOSTENIBILITÀ 2024

Questo documento volontario, si ispira al Modulo Base degli standard VSME (*Voluntary Sustainability Standards for SMEs* – gli standard studiati appositamente per le PMI) per rendicontare in modo chiaro e sintetico le informazioni ambientali, sociali ed economiche rilevanti per Ari8. La rendicontazione copre l'anno fiscale 1° luglio 2023 – 30 giugno 2024 ed è il primo esercizio formale: rappresenta quindi una baseline su cui costruire un monitoraggio strutturato e comparabile nel tempo.



VSME in breve

Cosa sono

Standard di rendicontazione pensati per PMI, proporzionati e facilmente applicabili.

Struttura

Modulo Base (VSME Basic) con informazioni essenziali; Modulo Esteso per un livello di dettaglio superiore.

Perché utili

Riducono oneri di raccolta dati, mantengono confrontabilità e chiarezza per clienti, banche e altri stakeholder.

Come li usiamo qui

Adottiamo il Modulo Base per una prima fotografia verificabile e per creare la baseline dei prossimi anni.

- Carta di identità
- L'impronta energetica di Ari8
- Le persone di Ari8: competenze e cura
- Aspetti Economici e Governance
- Nota metodologica
 - Perimetro e confini di rendicontazione
 - Fonti, tracciabilità e controlli di qualità
 - Criteri e metodologie di calcolo
 - Completezza, limiti informativi e confrontabilità
 - Valuta, unità di misura e arrotondamenti
 - Ruoli e responsabilità
 - Feedback degli stakeholder

PERIMETRO e CONFINI di RENDICONTAZIONE

Il perimetro coincide con Ari8 Srl (entità singola).

I dati economici, ambientali e sociali si riferiscono alle attività svolte presso le sedi e gli impianti aziendali nel periodo indicato.

Non sono inclusi, in questa fase, gli impatti indiretti di catena del valore (Scope 3), mentre per le emissioni di gas serra si rendicontano Scope 1 (emissioni dirette) e Scope 2 (emissioni indirette da elettricità acquistata), in coerenza con il GHG Protocol Corporate Standard.

FONTI, TRACCIABILITÀ e CONTROLLI di QUALITÀ

Le informazioni provengono da sistemi amministrativi e gestionali interni (contabilità, fatture di fornitura energia e combustibili, registri HSE, archivi HR). I dati sono stati oggetto di verifiche di coerenza interna e quadrature elementari tra funzioni competenti (amministrazione, tecnico/HSE, HR).



Carta di identità

L'impronta energetica
di Ari8

Le persone di Ari8:
competenze e cura

Aspetti Economici
e Governance

Nota metodologica

Perimetro e confini
di rendicontazione

Fonti, tracciabilità
e controlli di qualità

Criteri e metodologie
di calcolo

Completezza, limiti
informativi
e confrontabilità

Valuta, unità di misura
e arrotondamenti

Ruoli e responsabilità

Feedback
degli stakeholder

CRITERI e METODOLOGIE di CALCOLO

Le emissioni GHG sono calcolate secondo il GHG Protocol Corporate Standard, distinguendo tra Scope 1 e Scope 2. Per l'energia elettrica si è tenuto conto delle informazioni contrattuali disponibili, comprese le garanzie di origine ove applicabili; l'eventuale aggiornamento di fattori o assunzioni metodologiche potrà comportare differenze rispetto a serie storiche calcolate con coefficiente diversi anno su anno. I consumi energetici sono espressi nelle unità operative riportate nei documenti di fornitura (MWh, m³, litri).



GHG Protocol in sintesi

Cos'è

Lo standard internazionale più diffuso per misurare e rendicontare le emissioni di gas serra aziendali.

Cosa misura

Scope 1 (emissioni dirette), Scope 2 (elettricità/energia acquistata) e, se applicato, Scope 3 (catena del valore).

Perché è utile

Definisce confini chiari, criteri omogenei e consente confronti nel tempo e tra aziende.

Come lo usiamo qui

Rendicontiamo Scope 1 e Scope 2 per costruire la baseline; lo Scope 3 potrà essere valutato in fasi successive.

Carta di identità
L'impronta energetica di Ari8
Le persone di Ari8: competenze e cura
Aspetti Economici e Governance
Nota metodologica
Perimetro e confini di rendicontazione
Fonti, tracciabilità e controlli di qualità
Criteri e metodologie di calcolo
Completezza, limiti informativi e confrontabilità
Valuta, unità di misura e arrotondamenti
Ruoli e responsabilità
Feedback degli stakeholder

COMPLETEZZA, LIMITI INFORMATIVI e CONFRONTABILITÀ

Trattandosi del primo anno di rendicontazione, non sono presentati confronti con periodi precedenti. La disponibilità di dati e la qualità delle fonti sono considerate adeguate alla finalità informativa del Modulo Base VSME; al crescere della maturità dei processi interni, si prevede di ampliare progressivamente il set informativo e la confrontabilità temporale.

Eventuali cambi di perimetro, metodologia o fonti verranno evidenziati nelle prossime edizioni.

VALUTA, UNITÀ di MISURA e ARROTONDAMENTI

Gli importi economici sono presentati in euro; i numeri possono essere soggetti ad arrotondamenti, per cui la somma di alcune voci potrebbe non coincidere esattamente con i totali. I dati energetici e ambientali utilizzano le unità indicate nei registri di fornitura e nelle letture interne (MWh, m³, l; tCO₂e per le emissioni).

RUOLI e RESPONSABILITÀ

La Direzione supervisiona i contenuti della rendicontazione.

FEEDBACK degli STAKEHOLDER

Il documento è concepito come strumento di trasparenza e dialogo.

Eventuali osservazioni e richieste di chiarimento potranno essere indirizzate a info@ari8.it, così da favorire il miglioramento continuo della reportistica.



Carta di identità

L'impronta energetica di Ari8

Le persone di Ari8: competenze e cura

Aspetti Economici e Governance

Nota metodologica

Perimetro e confini di rendicontazione

Fonti, tracciabilità e controlli di qualità

Criteri e metodologie di calcolo

Completezza, limiti informativi e confrontabilità

Valuta, unità di misura e arrotondamenti

Ruoli e responsabilità

Feedback degli stakeholder



Ari8 BILANCIO di
SOSTENIBILITÀ 2024

Via Mellana 8 – 15033 Casale Monferrato (AL)